

平成30年度(2018年度)

安全報告書



秋田臨海鉄道株式会社

安全報告書(2018年度版)

(この報告書は、鉄道事業法に基づき公表するものです)

1. ご利用者様並びに地元の皆様へ

当社の鉄道事業に対しまして、日頃からご利用とご理解を賜り、誠に有り難うございます。当社は、昭和40年に秋田湾地区が新産業都市に指定されたのを受けて、当該臨海工業地帯の貨物輸送を担うため昭和45年に設立され、奥羽線の貨物支線・秋田港駅(JR貨物と共同で使用する駅)を起点として、昭和46年に南線と北線において貨物列車の運行を開始しております。

当社は鉄道事業者として何よりも第一に、安全の確立に基づいた安定輸送の確保に徹して安全最優先の企業風土の確立に取り組んでおり、お客様からお預かりした貨物の安全輸送に取組み、地域経済の発展に微力ながら貢献してまいりたいと考えております。

この報告書は、鉄道事業法に基づき、輸送の安全の確保のための取組みや安全の実態についてまとめたもので、広くご理解頂くために公表するものです。皆様の声を輸送の安全に役立てたく、率直なご意見やご助言を頂戴できれば幸いです。

皆様方の更なるご支援、ご鞭撻をお願い申し上げます。

秋田臨海鉄道株式会社

代表取締役社長 志水 仁

2. 輸送の安全を確保するための基本的な方針

(1) 基本方針

当社における鉄道貨物輸送に課された最大の課題は、全てに優先して輸送の安全を確保することにあります。

「安全」は、当社が鉄道貨物輸送を中心とする事業を継続・発展させ、社会に貢献していく上で最大の基盤となるものであることを認識し、運転の安全に関する『綱領』を定め、輸送の安全を確保するため、社員一人ひとりに安全最優先の意識『いつでもどこでも 正しい作業』を定着させて安全意識を周知・徹底しています。また、「JR貨物グループ鉄道安全実行計画」を基に、当社「鉄道安全実行計画(共通編)」を本社で策定、それをもとに各事業所において、「鉄道安全実行計画(事業所編)」を策定し、「P(計画)・D(実行)・C(評価)・A(改善)サイクル」に基づいて教育・訓練を実践し、安全最優先の職場風土の構築に取り組みました。

安全基本活動等に関する標語を社員から公募して、目標に向かって一丸となって取り組む体制を構築しています。

【 綱 領 】

- ① 安全の確保は、輸送の生命である。
- ② 規程の遵守は、安全の基礎である。
- ③ 執務の厳正は、安全の要件である。



【 安全基本活動 】

自分から考え・自分から行動して挑む・安全 2018 年挑戦

【 安全目標 】

鉄道運転事故ゼロ・労働災害ゼロ・取扱いミスによる事故ゼロ

【 安全指針 】

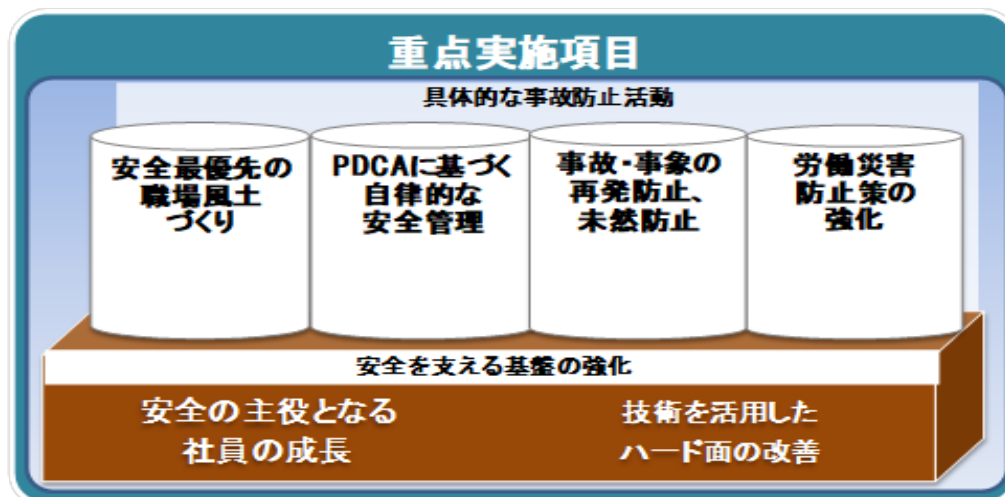
基本作業の徹底 確認と連絡の徹底 正しい作業の実行 活気ある職場づくり

3. 事故等の発生状況

- (1) 鉄道運転事故（列車又は車両の運転により人の死傷又は物に損傷が生じたもの）
鉄道運転事故の発生はありませんでした。
- (2) 輸送障害（列車の1時間以上の遅延や運休が生じたもの）
輸送障害の発生はありませんでした。
- (3) インシデント（鉄道運転事故の発生のおそれがあると認められる事態）
インシデントの発生はありませんでした。
- (4) 労働災害
労働災害の発生はありませんでした。

4. 安全確保の取組み

平成30年度は「安全」に対する共通の認識のもと、JR貨物グループ会社全体が一体となって安全性の向上に取り組むため、本社運輸安全部を中心に「平成30年度鉄道安全実行計画」を策定し、次の重点実施項目を定めて取り組みました。



5. 重点実施項目の具体的な取組み

(1) 安全最優先の職場風土づくり

安全最優先の職場風土を確立するため、毎月の管理者会議において各現場における懸案事項を共有すると共に、社員一人ひとりに教育訓練や面談等の様々な機会を活用して安全最優先の意識の向上を図りました。

(2) PDCAに基づく自律的な安全管理

現場管理者が安全に関わる業務管理を的確に行うと共に、PDCAサイクルに基づいた管理を実施しました。また、異常時に備えた訓練等を行い、危機管理体制の向上を図りました。



(3) 事故・事象の再発防止、未然防止

事故・事象の再発防止として、過去に発生した事故・事象の教育・訓練を中心に指導を取り組みました。また、「ヒヤリ・ハット」活動により社員の気付きを掘り起して安全に対する感受性を高め、事故・事象の未然防止を図りました。

(4) 労働災害防止策の強化

自職場で起きる可能性のある労働災害について事故防止検討会で議論するとともに、「ヒヤリ・ハット」の活用と取組みにより、安全な環境の整備を行い、労働災害の未然防止を実行しました。

(5) 安全を支える基盤の強化

現場社員の知識・技能の維持・向上を目的とした教育訓練等のソフト対策に加えて、「新中期 軌道・施設・車両等5カ年計画」により軌道関係プロジェクト・車両関係プロジェクトを活用してハード対策の改善を図りました。引き続き計画に沿って安全対策工事を進めていきます。

① 車両

- ・法定検査を着実にを行い、その実施状況を記録しております。
- ・各種検査により、発見した不具合については、技術力の継承を含め若手社員と合同で整備に取り組みました。

② 設備関係

- ・老朽化したレール、マクラギの交換、道床整備等の工事を実施しました。
- ・社員で軌道関係プロジェクトを結成して、昨年度と同様に一部直営による工事を実施しました。

【実施状況】

- ・マクラギ交換・・・591本(木マクラギ350本・PCマクラギ241本)
- ・踏切部分修繕・・・2箇所【南線：エネックス踏切・秋木通路踏切】
- ・レール交換・・・南線：135m(50N)・15m(37K)
- ・分岐器部分交換・・・3箇所
- ・道床交換・・・南線実施　・除草剤散布・・・2回/年実施
- ・つき固め・軌道整正・踏切道清掃・側溝整備・・・適時実施

※鉄道事業設備投資実績

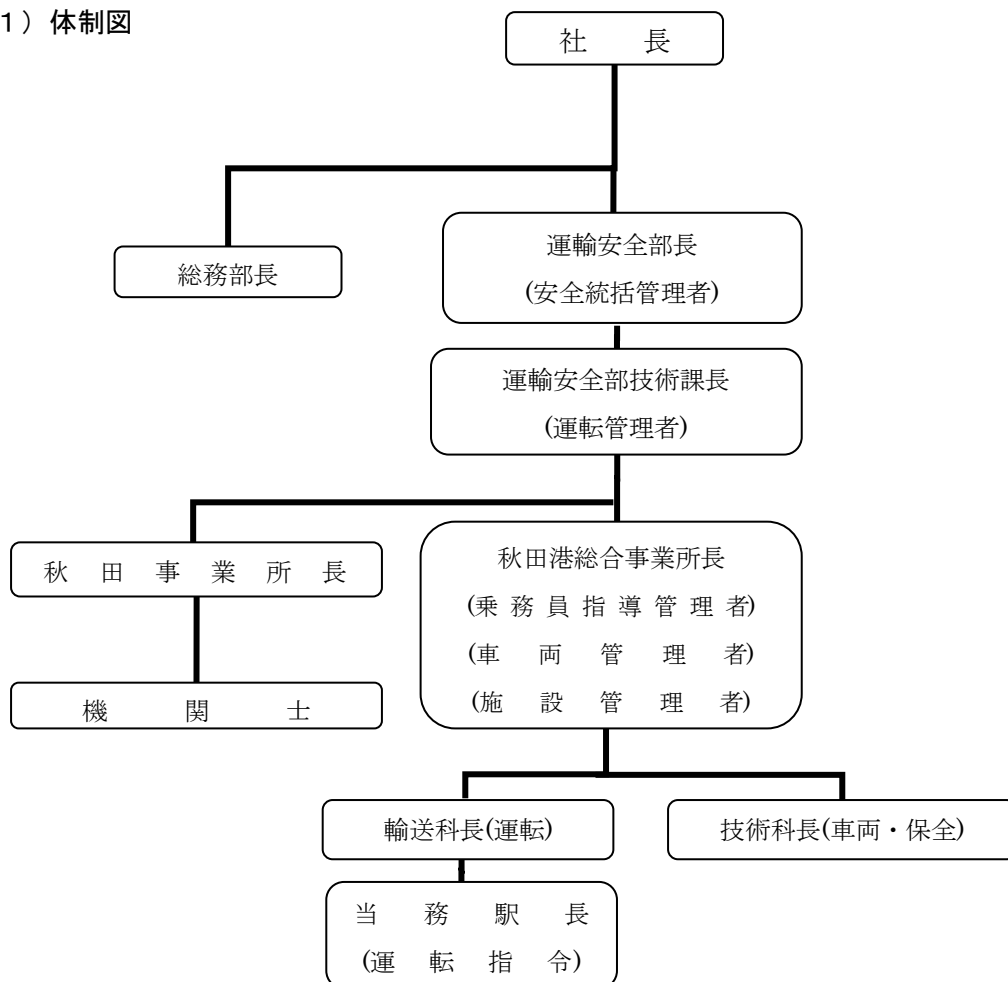
安全 関連 設備 投資	老朽設備取替	10,821千円
	保安・防災対策	8,490千円
	安定輸送対策	27,726千円
	車両・その他	4,720千円
	計	51,757千円
その他の設備投資		679千円
総計		52,436千円



6. 安全管理体制

当社における『安全管理規程』などの規則に基づき、社長をトップとする安全管理組織を構築・運用しています。この中で、安全統括管理者、運転管理者、乗務員指導管理者、車両管理者、施設管理者等が、それぞれの役割及び責務を明確にした上で、各現場での安全確保に努めています。

(1) 体制図



役 職 名	役 割
社 長	輸送の安全の確保に関する最終的な責任を負う。
安 全 統 括 管 理 者	輸送の安全の確保に関する業務を統括する。
運 転 管 理 者	安全統括管理者の指揮の下、運転に関する事項を統括する。
乗 務 員 指 導 管 理 者	運転管理者の指揮の下、機関士の資質の保持に関する事項を統括する。
車 両 管 理 者	運転管理者の指揮の下、車両に関する事項を統括する。
施 設 管 理 者	運転管理者の指揮の下、施設に関する事項を統括する。
総 務 部 長	安全に係る予算計画、要員計画等、社員・設備の状況その他を総合的に統括する。

7. 地域との連携

(1) 秋田港クルーズ列車の運行

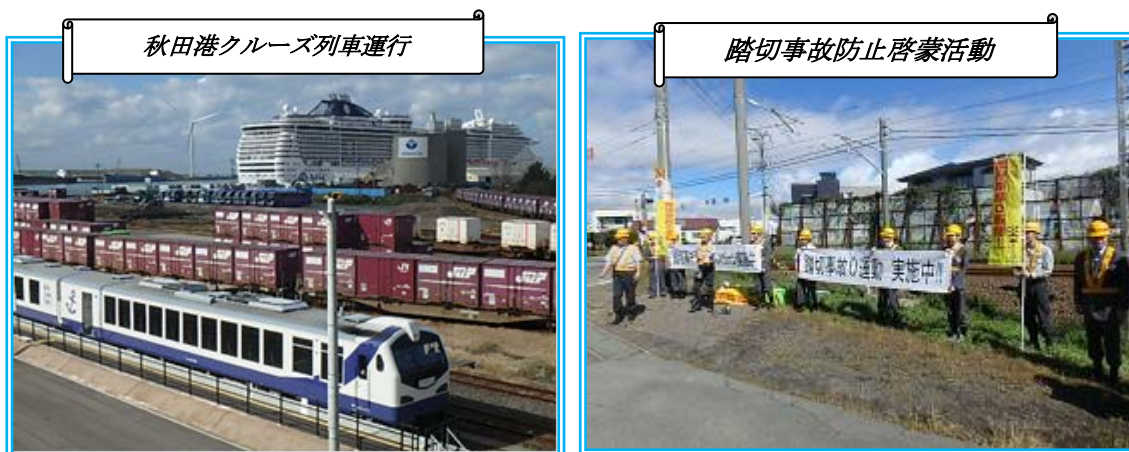
秋田港に寄港する大型旅客船舶の乗客輸送において、円滑な移動手手段の確保、秋田市内、県内全域への誘客拡大による地域経済の活性化を図るため、秋田県・秋田市・JR東日本秋田支社・JR貨物東北支社・当社が協力し合いクルーズ列車運行を実施しました。【平成30年度運行本数：160本（ハンドル訓練運転本数含む）】

(2) 踏切事故防止に関する啓蒙活動

春・秋の全国交通安全運動の期間中に主要踏切道において、踏切事故防止ポスターを掲出し踏切の事故防止に努めました。また、JR東日本秋田支社、JR貨物秋田総合鉄道部と合同で、踏切事故防止の啓蒙活動を実施しました。

(3) 秋田港のクリーンアップ

秋田港の周辺において、「秋田港海の祭典実行委員会」「秋田県秋田港湾事務所」「秋田港をキレイにする会」三者共同の呼びかけにより【秋田港一斉クリーンアップ】を7月に実施しました。



8. 安全報告書に対するご意見の連絡先

安全報告書及び当社の安全への取組みに対する、ご意見などをお寄せ下さい。

秋田臨海鉄道株式会社

〒011-0945 秋田市土崎港西一丁目12番6号

TEL 018-847-1181(代表) FAX 018-845-8957

E-Mail : kikaku@akirin.jp